



DIRU-SARRERAK BERMATZEKO ETA GIZARTERATZEKO Errentaren erreformari buruzko HAUSNARKETA DOKUMENTUA

Agerraldia Eusko Legebiltzarreko Enplegu eta Gizarte Politiken Batzordean

2018ko martxoa

1.- CARITASEN GIZARTE EKINTZAREN PRINTZIBIOAK

2.- DIRU-SARRERAK BERMATZEKO ETA GIZARTERATZEKO SISTEMA BATEN OINARRIZKO ELEMENTUAK

- 2.1 SISTEMA ON BAT DAUKAGU.
- 2.2 LEGEAREN ESPIRITUA. ESKUBIDE BIKOITZA.
- 2.3 HIRUGARREN SEKTOREAREN PARTE-HARTZEA.
- 2.4 ADOSTASUN ETA EGONKORTASUN BERMEAREN BEHARRA.

3.- SISTEMA INDARTZEKO GARAIAK KONTUAN HARTU BEHARREKO GAIAK

- 3.1.- BABES SISTEMAREN IRISMENA.
 - 3.1.1.- Sistemaren irismena hobetu daiteke: pobrezia eta bazterkeria areagotzen ari dira
 - 3.1.2.- Sistemaren irismena hobetu daiteke: pobrezia eraginpean daudenak sistematik kanpo gelditzen dira eta pobrezia larriak bere horretan jarraitzen du.
 - 3.1.3.- Irismenaren mugak laguntza eskuratzeko betebeharrak gogortzeagatik: erroldatzea eta etxebizitzako prestazio kopuruaren mugak.
- 3.2.- SISTEMAREN KOHERENTZIA GIZARTERATZE PROZESUEN EZAUGARRIEKIN: EGONKORTASUNA ETA IKUSPEGI INTEGRALA.
 - 3.2.1.- Ikuspegi integrala eta prestazioen konexioa gizarteratzean esku hartzen duten gainerako eremuekin:
 - a) DSBE- GIZARTERATZE/PARTE-HARTZE EREMUA.
 - b) DSBE-LANERATZE EREMUA.
 - c) DSBE-ETXEBIZITZA EREMUA.
 - 3.2.2.- BABESAREN EGONKORTASUNA. DSBEaren irisgarritasuna eta egonkortasuna.
- 3.3.- GIZARTE KOHESIORA BIDERATUTAKO IKUSPEGIA.

4.- 15 PROPOSAMENEN ETA BESTE ALDERDI BATZUEN ANALISI LABURRA.

- 4.1.- Eztatidarako dokumentua. DSBEa erreformatzeko proposamenari buruzko hausnarketa.
- 4.2.- Kontuan hartu beharreko beste alderdi batzuk.

1.- CARITASEN GIZARTE EKINTZAREN PRINTZIOAK

- 1.1 Arrisku- eta bazterkeria-egoeran dauden pertsonek lehentasuna izatea.
- 1.2 Pertsona guztien duintasuna aintzat hartzea eta babestea. Errealitateari giza eskubideen ikuspuntutik begiratzea.
- 1.3 Ikuspegi integraletik esku hartzea, pertsona ardatz hartuta: Gizakiaren dimentsio guztiekiko era koherentean esku hartzea: erlazioak, familia, parte-hartzea, enplegua, formazioa, osasuna, etxebizitza, diru-sarrerak, bizi-zentzua, gizarte-onarpena... bizimodu duina bultzatzeko dimentsio guztietan eta bizi osoan zehar.
- 1.4 Bizikidetza eta gizarte-kohesioa bilatzea: Loturak, gizarte-kohesioa, elkartasuna, gizarte-partaidetza, bizikidetza-balioak eta komunitate-garapena sortzea helburu duten politika publikoen aldeko apustua egitea.

2.- DIRU-SARRERAK BERMATZEKO ETA GIZARTERATZEKO SISTEMA BATEN OINARRIZKO ELEMENTUAK

2.1.- SISTEMA ON BAT DAUKAGU.

Gizarte-babeserako sistema positiboki baloratzen dugu, ongizate, kohesio eta gizarteratze maila on batzuk mantentzen lagundu duelako. Alderdi positiboak aintzat hartzen ditugu:

- Gizarte-politikan legez onartutako eskubide subjektiboak.
- Pobrezia-tasak Estatuko eta Europako batez bestekoen azpitik.
- Langabezia-tasak Estatuko batez bestekoaren azpitik.
- Errenta eskuragarria Estatuko batez bestekoaren gaineratik.
- Gutxieneko errenten estaldura handiagoa.
- Pentsiodunek eta soldata baxuko langileek estaldura izatea DSBEan.
- Gizarte-zerbitzuen garapen zabala eta progresiboa.
- Pobrezia neurtzeko sistemaren maila ona eta, ondorioz, erabaki objektiboagoak hartu ahal izatea.

Prestazioek pobrezia-tasak txikiagotzen eta gizarte desparekotasuna murrizten laguntzen dute.

Azpimarratu beharra dago DSBEak, prestazioa jasotzen duten familietan ez ezik, Estatuko ekonomian, krisiaren lehen urteetako enplegu-sorreran eta EAEko BPGean ere izan duela eragina.

2.2.- LEGEAREN ESPIRITUA. ESKUBIDE BIKOITZA.

Funtsezkoa da Legearen espiritua eta eskubide bikoitzaren proposamena berreskuratzea. 18/2008 Legea, abenduaren 23koa, Gizarteratzeko eta Diru Sarrerak Bermatzekoa, helburu honekin sortua da, 1. artikuluaaren arabera:

“Gizarteratzeko eta Diru Sarrerak Bermatzeko Euskal Sistema arautzea, eta, horren barruan, beharrezko prestazio ekonomikoak eta tresnak izateko eskubidea arautzea, herritar izateak dakartzan eskubide sozialak benetan baliatzeko orduan behar beste baliabide pertsonal, sozial edo ekonomiko ez dutenei laguntzeko, bai bazterkeria-arriskuari aurre egiten, bai bazterkeria pertsonala, soziala eta laborala arintzen, bai gizarteratzea errazten”.

Eta 3. artikulua, sistemak beteko dituen printzipioak ezartzen dituenak, eskubide bikoitza bermatzeko beharra azpimarratzen du a) atalean:

3a) Zuzenbide bikoitza. *Printzipio hori dela-eta, bi eskubide aitortzen zaizkie pertsonari: bizitzako oinarrizko premiei aurre egiteko behar beste baliabide ekonomiko eskuratzeko eskubidea, baita gizarteratzeko eta laneratzeko laguntza pertsonalizatuak izateko eskubidea ere.*

Gaur egungo babes ekonomikoaren eredia hobetzearekin batera, ezinbestekotzat jotzen dugu Gizarteratzeko eta Diru Sarrerak Bermatzeko Sistemaren beste ardatz nagusia ere garatzea: gizarteratzearena. Izan ere, orain arte ez da behar bezala bermatu.

Garapen-lerro horretan, beharrezkoa da: Gizarteratzeko plataformen eta ibilbideen ikuspegia zabaltzea, aktibazio laborala balizko erantzun bat izan dadin. Jakin badakigun arren enpleguak gizarteratze-lan garrantzitsua egiten duela, ezin daiteke esan hori denik gizarte-bazterkeria jasaten duten eta DSBEa jasotzen duten pertsona guztientzako erantzun bakarra. Izan ere, gizarteratze-prozesuetan lan-aktibazioa ez da konponbidea lan-merkatu sartzeko zailtasunak dituzten pertsonen kolektibo adierazgarri batentzat, eta ezta DSBEa jasotzen duten pertsonen erdia edo gehiagorentzat ere (pentsiodunak eta kalitate eskaseko lana daukaten pertsonak). Kasu horietan, gizarte-babeserako beste sistema batzuei edo lan-merkatuaren disfuntzioei erantzuten die DSBEak.

Gure ikuspuntutik, eskubide bikoitza eraginkorra izan dadin 4 oinarri hartu behar dira:

- ✓ Babes ekonomikoaren bermea pobrezia-arriskuaren aurrean.
- ✓ Gizarteratzeko eta gizartean parte hartzeko ekimenak, pertsonak ekarpen soziala egin dezaten eta aintzat hartuak izan daitezten lan-merkatuan duten parte-hartzetik haratago.
- ✓ Enplegu inklusiborako estrategia baten garapena.
- ✓ Bizitzan zeharreko zainketen espazioa eta gizarteratze- eta laneratzeko-prozesuak uztartzeko aukerak, bereziki ahultasun eta gizarte-bazterkeriako egoeran dauden pertsonari egokituta.

2.3.- EUSKADIKO HIRUGARREN SEKTORE SOZIALAREN PARTE-HARTZEA.

Ezinbestekoa da hirugarren sektore sozialak eztabaida honetan parte hartzea. Euskadiko Hirugarren Sektore Sozialari buruzko maiatzaren 12ko 6/2016 Legeak 2.1 artikuluan adierazitakoaren arabera, honako hauek osatzen dute sektore hori:

“Egoitza eta jarduera Euskal Autonomia Erkidegoan izanik, esku-hartze sozialeko jardueren bitartez gizarteratzea, garapenerako lankidetzeta eta ahultasun-, bazterkeria-, ezberdintasun-, babesgabetasun-, desgaitasun- edo mendetasun-egoeran dauden pertsona, familia, talde, kolektibo edo komunitateen eskubideen erabilera efektiboa sustatzeko helburu nagusia duten gizarte ekimeneko erakundeek”.

Eta Euskadiko Hirugarren Sektore Sozialak erantzukizun publikoko sistemetan, eta zehazkiago esanda, diru-sarrerak bermatzeko sistematan, duen parte-hartzea aintzat hartzen du:

“Euskal sektore publikoarekiko loturari gagozkiola, erakunde horiek erantzukizun publikoko sistemetan parte hartu dute eta parte hartzen dute, presentzia oso esanguratsua izanik, sortu zirenez geroztik, zerbitzu sozialen sistematan, enplegu-sistematan, diru-sarrerak bermatzeko eta inklusio sozialerako sistematan eta esku-hartze sozialarekin loturiko sistemen (esaterako, hezkuntza-sistemaren eta osasun-sistemaren) arteko elkarreragin-guneetan.”

Sektore publikoaren eta ekimen sozialeko sektorearen arteko erlazio horri jarraiki, Legearen 7. artikulua honela dio lehenengo hiru puntuetan:

1.- Elkarrizketa zibilaren printzipioari jarraiki, Euskadiko hirugarren sektore sozialeko erakunde eta sareek, eta horien bitartez esku-hartze sozialaren hartzailerak eta protagonista diren pertsona, familia, kolektibo eta komunitateek, eskubidea izango dute ukitzen dituzten politika publikoetan parte hartzeko, politika publiko horien edozein fasetan, egikaritze-fasea barne, betiere lege honetan eta sistema bakoitza erregulatzen duen araudian jasotako baldintzei jarraiki, kaltetu gabe hala ere erakunde bakoitzaren gobernu-organoei dagozkien erabaki-gaitasunak.

2. – Sektore publikoaren eta hirugarren sektore sozialeko erakunde eta sareen arteko elkarrizketarako eta lankidetzarako prozesu formala da elkarrizketa zibila, helburu duena orientatzea, bultzatzea eta ebaluatzea sektore publikoak eta hirugarren sektore sozialak esku-hartze sozialaren esparruan abiarazi beharreko politika sozialak eta bestelako ekimenak.

3.– Eusko Jaurlaritzak, Euskadiko Elkarrizketa Zibilerako Mahaiaren edo hura ordezkatzeko duen erakundearen bitartez, elkarrizketa etengabe, operatibo eta bi noranzkoko edukiko du Euskadiko hirugarren sektore sozialeko sareekin, gobernu-ekintzari dagokionez, eta baita erakunde eta sareek esku-hartze sozialaren esparruan gauzatutako ekintzari dagokionez ere, baldin eta ekintza horrek ekimen jakin batzuk sortzen baditu, alderdietako edozeinek bultzatu beharrekoak edo lankidetzan bultzatu beharrekoak, eta horien jarraipena eta ebaluazioa egiten badu.

2.4.- ADOSTASUN ETA EGONKORTASUN BERMEAREN BEHARRA.

Pertsona ahulenen babesa eta sustapena ezin dira etengabeko gatazka- eta errezelo-iturri izan. Uste dugu egituratzeko, gizarte-kohesiorako eta aberastasuna birbanatzeko funtsezko oinarria direla, eta beharrezkotzat jotzen dugu ahal bezainbesteko kontsentsu politiko eta soziala lortzea horren inguruan, sistemaren egonkortasuna, eraginkortasuna eta prestigioa bermatzeko etorkizunean.

Zentzu horretan, Caritas beti kokatuko da babes-behar handiena duten pertsonen eta familien lekuan. Eraikitzen eta proposatzen, konponbideak eta kontsentsua bilatzen.

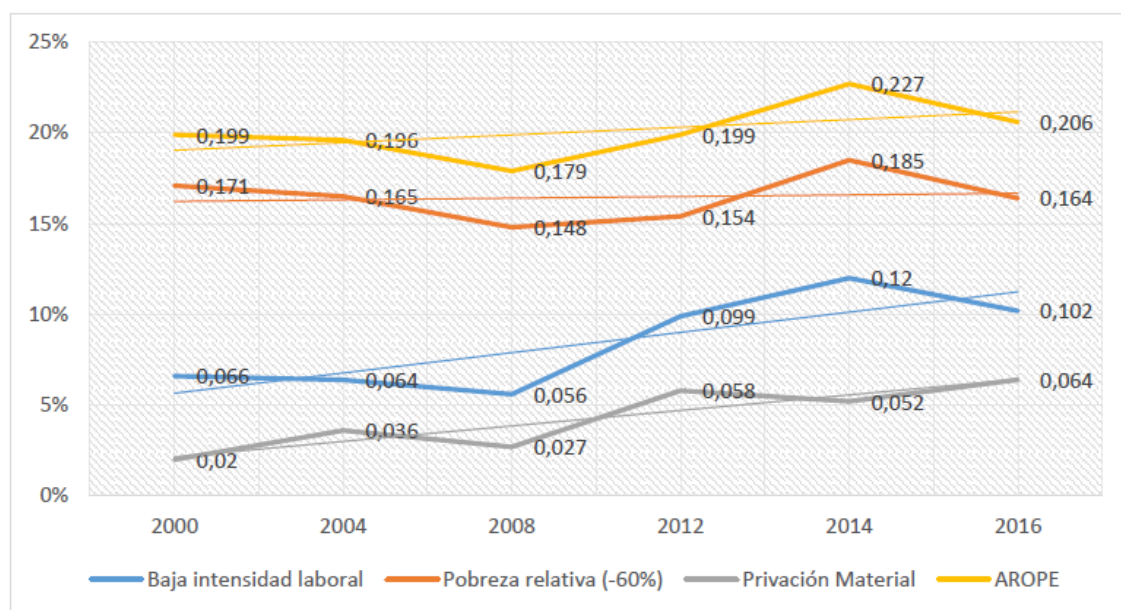
3.- SISTEMA INDARTZEKO GARAIAK KONTUAN HARTU BEHARREKO GAIK

3.1.- BABES SISTEMAREN IRISMENA.

3.1.1.- Sistemaren irismena hobetu daiteke: pobrezia eta bazterkeria areagotzen ari dira.

Euskadin, gaur egungo babes sozialeko sistemak lortu du azken urteetan pobrezia eta bazterkeria nabarmen ez areagotzea, baina, nolana ere, ez ditu guztiz saihestu.

AROPE adierazlearen arabera, 2016an biztanleen % 20,6 pobrezia- eta bazterkeria-arriskuan zegoen. Hau da, 440.823 pertsona, EAEko bost biztanletik bat, pobrezia- eta bazterkeria-arriskuan zeuden 2016an.



Fuente: EPDS 2016. Pág. 18.

Baja intensidad laboral > LAN-INTENTSITATE BAXUA
 Pobreza relativa (-60%) > POBREZIA ERLATIBOA (-%60)
 Privación material > GABEZIA MATERIALA
 AROPE > AROPE

Fuente: EPDS 2016. Pág 18. > ITURRIA: POBREZIARI ETA GIZARTE DESBERDINTASUNEI BURUZKO INKESTA 2016. 18. OR.

Eurostat adierazlearen arabera, berriz, 2016an 350.000 pertsonatik gora (biztanleen % 16,4) zeuden pobrezia erlatiborako arriskuan (medianaren % 60 baino gutxiagoko diru-sarrerekin bizi diren pertsonak); 2012an (biztanleen % 15,4) baino gehiago oraindik ere.

ADIERAZLEA	2000	2004	2008	2012	2014	2016
Pobrezia erlatiborako arriskua (diru-sarrerak <medianaren % 60)	17,1	16,5	14,8	15,4	18,5	16,4

Iturria: Pobreziari eta Gizarte Desberdintasunei buruzko Inkesta 2016. 17. or.

Datuen arabera, krisiak egoera larriagotu zuen eta lehen ahultasun-egoeran zeuden pertsonak pobrezia- eta bazterkeria-egoeran jarri zituen.

3.1.2.- Sistemaren irismena hobetu daiteke: pobreziaren eraginpean daudenak sistematik kanpo gelditzen dira eta pobrezia larriak bere horretan jarraitzen du.

Era berean, garrantzitsua da bazterkeria jasateko arriskuan egon arren sistematik kanpo gelditzen diren biztanleak bistan jartzea ere. 2016ko Pobreziari eta Gizarte Desberdintasunei buruzko Inkestaren arabera, "2016an arrisku-egoeran zeuden 59.497 pertsona sistematik kanpo gelditu ziren: 2014ko 56.307 pertsonak baino % 5,7 gehiago, 2012ko 50.313 pertsonak baino % 18,3 gehiago; eta 2008ko 47.542 pertsonak baino % 25,1 gehiago. 2016ko kopuru hori arrisku-egoeran dauden etxeetan bizi diren pertsonen % 30,7 da: 2012ko eta 2014ko % 27,4 eta % 27,1 baino gehiago, baina 2008ko % 36,4 baino gutxiago.

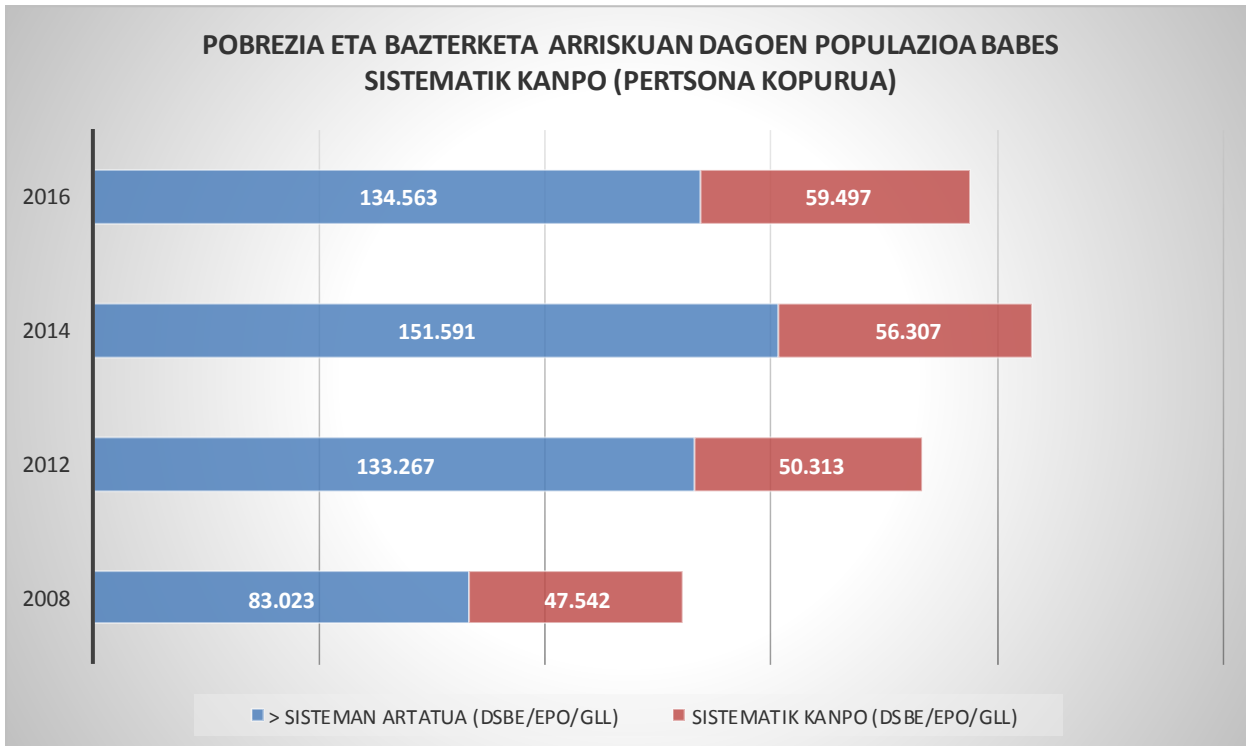
POBREZIA ETA BAZTERKERIA ARRISKUAN DAUDEN BIZTANLEAK BABES SISTEMATIK KANPO (DSBE/EPO/GLL)								
	2008		2012		2014		2016	
	Kop.	%	Kop.	%	Kop.	%	Kop.	%
ARTATUA (DSBE/EPO/GLL)	83.023	% 64	133.267	% 73	151.591	% 73	134.563	% 69
SISTEMATIK KANPO	47.542	% 36	50.313	% 27	56.307	% 27	59.497	% 31
BIZTANLEAK POBREZIA ARRISKUAN	130.564	% 100	183.580	% 100	207.898	% 100	194.060	% 100

Iturria: Pobreziari eta Gizarte Desberdintasunei buruzko Inkesta 2016

Pobrezia larriaren iraunkortasuna.

2014tik 2016ra bitartean detektatutako bilakaeraren arabera, pobrezia-arriskuaren datuak hobetzen ari dira, baina Pobreziari eta Gizarte Desberdintasunei buruzko Inkestan jasota dagoenez, pobrezia larriaren dauden herritarren kasuan bilakaera bestelakoa da. Datuen arabera, pobrezia larria areagotzen eta irauten ari da.

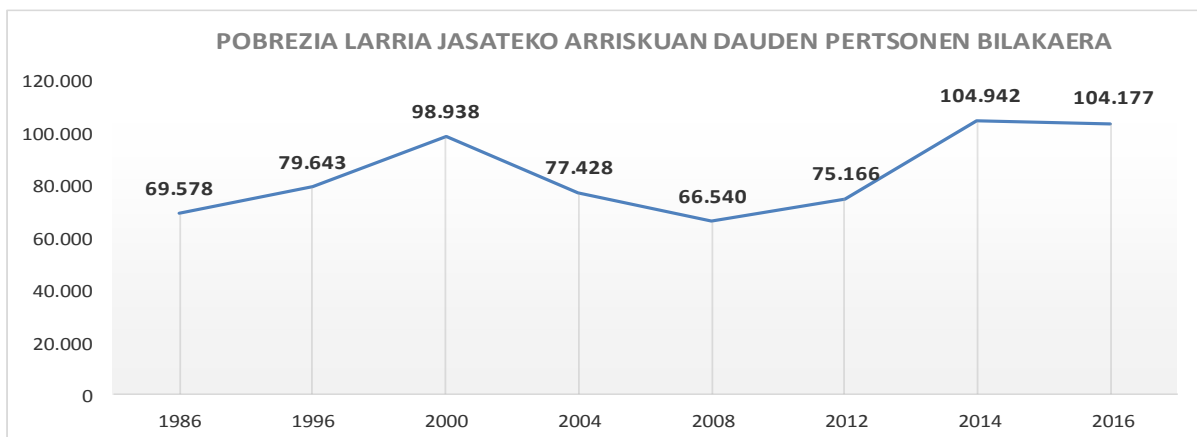
2016ko Pobreziari eta Gizarte Desberdintasunei buruzko Inkestaren arabera, "Diru-sarreraren alderdian murriztu egin dira arrisku-egoerak (mantentzea), pobrezia larriari buruzko Eurostat



adierazlearen salbuespen bakarrarekin” (pobrezia-modu larrienak- medianaren % 40tik beherako diru-sarrerak).

Bilakaera	1986	1996	2000	2004	2008	2012	2014	2016
Pertsonak	69.578	79.643	98.938	77.428	66.540	75.166	104.942	104.177
%	3,3	3,8	4,8	3,7	3,1	3,5	4,9	4,9

Pobrezia larriaren Eurostat adierazlea (< medianaren % 40)



Irismenean aurrera egin, sistematik kanpo gelditzen diren biztanleen kopurua murriztu eta pobrezia larrian dauden biztanle taldeengan eragin handiagoa izango duen babes-sistema baten aldeko apustua egiten dugu.

3.1.3.- Irismenaren mugak laguntza eskuratzeko betebeharrak gogortzeagatik: erroldatzea eta etxebizitzako prestazio kopuruaren mugak.

Era horretako sistema bat funtsezkoa da, ‘Ongizate Estatu’ eraikitzeke europar tradizioan sakontzen du eta pertsona guztientzat oinarrizkoak diren gaietan minimo batzuk betetzea eta horietatik abiatuta eskubide osoko herritarrak izatea bermatzen duen gizarte-eredua eratzen du.

Garrantzi sozial handiko gaia izanik, gaur egungo Legea lantzeko prozesuan (lehenengo bertsioari zein 2011ko aldaketari dagokienez) eta araudiaren aplikazio praktikoan egokitzapenak egin direla ikusi dugu kezka handiz; izan ere, egokitzapen horien emaitza babes- eta gizarteratze-sistema erredukzionista bat izan da. Eta erredukzionismo hori Legearen Zioen Azalpenean jasotako espirituaren kontrakoa ere bada, bertan adierazita dagoenez bermatu beharra baitago Diru Sarrerak Bermatzeko eta Gizarteratzeko Sistemak behar besteko sendotasuna izango duela krisi-egoeretan, horiek direlako herritarren ongizateari gehien eragiten diotenak.

Hauxe da gure eskaera: Lege berri bat lantzeko prozesuan ez dadila murrizketetan sakondu, baizik eta murrizketa horiek gainditu daitezela eta sistemari sorrera eman zion espiritu inklusiboa berreskuratu dadila.

Sisteman sartzeko baldintzak gogortzea erroldaren baldintzaren eraginez.

Sisteman sartzeko baldintzak gogortu dituen alderdi nagusietako bat honako hau da: DSBEa eta EPOa eskatu ahal izateko erroldatuta egon behar den denbora. Baldintza orokor gisa urtebetez erroldatuta egotea eskatzen zen, baina horrez gain 5 urteko lan-bizitza ere eskatzen hasi ziren, edo horrenbesteko lan-bizitzarik ez izanez gero, elkarren segidako 3 urtetan EAEko edozein udalerritan erroldatuta egon izatea.

Aldaketa horren ondorioz, pobrezia-egoeran dauden eta gero eta prekarioagoa den lan-merkatuan sartzeko zailtasunak dituzten hainbat pertsona eta familia sisteman sartu ezinik gelditu dira.

“Caritas Euskadiren analisisa Gizarteratzeko eta Diru Sarrerak Bermatzeko Legearen Aldaketari buruz. Lege Garapenerako proposamenak” agirian, Caritas Euskadik indarreko Legea garatzeko prozesuari buruz zer iritziz duen adierazi genuen, eta *“Garapen Ereduaren datuen eta giltzarrien analisisa Gizarteratzeko eta Diru Sarrerak Bermatzeko Lege berriaren aurrean. Lege Garapenerako proposamenak”* (Caritas Euskadi, 2011) txostenean, berriz, une hartan neurri horren eraginak jasango zituzten pertsonen eta familien egoeraren berri eman genuen. Zehazki, egoera berri horrek une hartan Caritas Euskadin artatutako 2.749 pertsonari eragingo ziela ikusi genuen.

Legea indarren jarri zenetik, sistematik kanpo jarraitzen duen errealtate bat da hori, aurreko etapetan babesa eskuratzeko aukera izan arren. **Horregatik, DSBE eskuratzeko baldintza administratibo gisa urtebetez erroldatuta egoteko irizpidea berrezartzeko eskatzen dugu.**

Etxebizitzako prestazio kopuruaren mugak.

Babes-sistemaren irismena mugatu duen beste neurri bat honako hau da: etxebizitzako 2 prestazio jasotzeko muga (DSBERako zein EPOrako). Lehen aipatu ditugun agirietan adierazita dago zailtasun handienetako bati, etxebizitza lortu eta mantentzekoari alegia, aurre egiteko etxebizitza partekatzea erabakitzen duten pertsonak eta familiak zer egoeran gelditu diren. Zehazki, Caritas Euskadik lagundutako 1.746 pertsona/familia, azpierrentan hartutako logeletan bizi zirenak, murrizketa horren eraginpean gelditu ziren.

Gaur egun, Caritas Euskadiren laguntza jasotzen duten pertsonak daukaten arazo sozial nagusietako bat etxebizitza da oraindik ere, eta egoera ekonomiko oso prekarioan daudenek etxebizitza-gastuei aurre egiteko erabiltzen duten estrategia nagusia etxebizitza partekatzea da.

“Ziurgabetasunaren eta prekaritatearen espirala. Ahultasun sozial kronikoan dauden familien bizibaldintzak” (Caritas Bizkaia 2015) txostenean, Caritasen 5 urte baino gehiagoko ibilbidea duten 445 familiatan egindako 1.171 esku-hartzeren erregistroak daude aztertuta. Lan horretan agerian gelditzen denez, “diru-sarrerak eskasak eta aldi baterakoak direnean, biziraupeneko esparru guztiak jartzen dira arriskuan, baina etxebizitza da kezka nagusia. Egoera ekonomiko oso prekarioan dauden pertsonak etxebizitza-gastuei aurre egiteko erabiltzen duten estrategia nagusia etxebizitza partekatzea edo logela alokatzea da. Baina horrek ere baditu arriskuak: pisu-kide bat joateak egoera ezegonkortu dezake eta beste pisu-kide bat aurkitu behar da lehenbailehen. Bizirautea da lehentasuna. (...) Nolanahi ere, etxebizitzatik edo logelatik kaleratzeko arriskua etengabea da pertsona horien errealitatean, eta batzuetan etxebizitza galdu ere egiten dute”.

Etxebizitza bakoitzeko 2 prestazio bakarrik eskuratu ahal izatea zailtasun handia da jada gaur egun; hain zuzen ere, Caritasen artatu ditugun pertsonak sistemaren babesa eskuratu ezin izateko arrazoietakoa bat horixe da. Lehen aipatutako analisi-lanean hauxe jasotzen dugu:

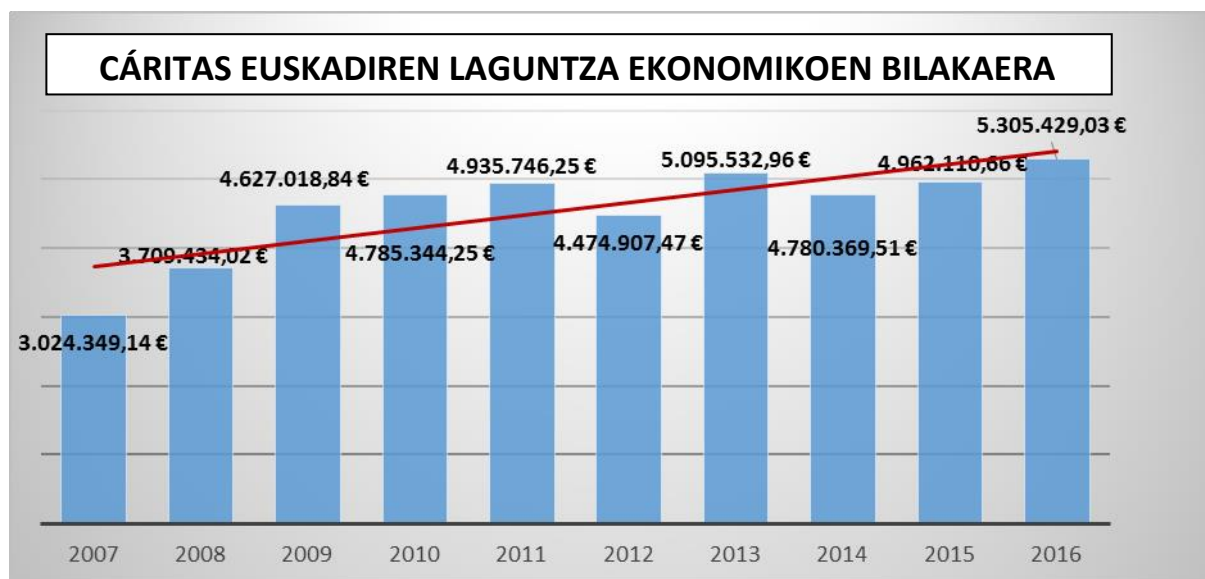
“DSBEtik kanpo beste arrazoi batzuegatik gelditzen direnen kasuak ere ikusten ditugu: etxebizitzan ez dagoelako azpierrentamendurik, erroldatze-epaia ez delako betetzen (erroldatik baja eman dute eta orain “berriz hasi” beharra dute), etxebizitza partekatzen dutelako eta jadanik DSBEaren bi hartzaille daudelako.”

Horregatik, kezka handia eragiten digute estaldura are gehiago murrizteko proposamenek; hau da, etxebizitza bakoitzeko prestazio bakarra jaso ahal izateko proposamenak. Uste dugu sistema ahulduko lukeen urratsa dela hori, eta atzerakada argia ekarriko lukeela gaur egun indarrean dagoen legeko zioen azalpenean eta xedean (1. artikulua) jasota dagoen babes-eskubidearen aitortzean.

CARITAS EUSKADIren LAGUNTZA EKONOMIKOEN BILAKAERA.

Babes-sistemak irismen-mugak dituela ikusirik, Caritas Euskadik sistema publikoen babesetik kanpo gelditzen diren kasuak artatzen ditu. Egoera bereziki ahulean dauden pertsonetikiko konpromisoaren adibide dugu Caritasen zuzeneko laguntza ekonomikoek urteotan izan duten bilakaera. Caritas Euskadik zuzeneko laguntza ekonomikoaren alde egindako apustua nabarmen areagotu da, herritarren elkartasuna eta konpromisoa lagun; baina uste dugu ahalegin horrek ezin duela denboran iraun.

Caritas Euskadiren laguntza ekonomikoaren zenbatekoaren bilakaera (iturria: urteko memoriak).



3.2.- SISTEMAREN KOHERENTZIA GIZARTERATZE PROZESUEN EZAUGARRIEKIN: EGONKORTASUNA ETA IKUSPEGI INTEGRALA.

3.2.1.- Ikuspegi integrala eta prestazioen konexioa gizarteratzean esku hartzen duten gainerako eremuekin:

Legearen izenburuk berak adierazten duen moduan (Gizarteratzeko eta Diru Sarrerak Bermatzeko Legea), gizarteratzea helburu duen sistema zabalago eta konplexuago baten baitan dagoen tresna da DSBEa. Bazterkeria-gizarteratzearen prozesua dimentsio eta maila anitzeko izaera duen prozesua dela onarturik, zentzu zabalean, DSBEaren moduko babes ekonomikorako tresnak diseinatzeko eta, batez ere, aplikatzeko garaian prozesu horietan esku hartzen duten dimentsio pertsonal guztiekiko konexio zuzenean eta koherentzian jardun behar da, eta baita prozesu horietan parte hartzen duten bestelako eragile eta sistemekin koordinatuta ere.

Caritas Euskadik, bere esku-hartze sozialean oinarrituta, DSBEaren inguruko gorabeherei buruzko txostenak egin ditu 2015ean eta 2017an eta, horietan oinarrituta, gaur egungo sistema hobetzea ahalbidetuko luketen alderdi hauek identifikatu ditugu, batez ere DSBE/EPO/GLL babes-sistemaren eta gizarteratzeko gainerako sistemen artean beharrezkoa den koherentzia eta koordinazioa aintzat hartuta:

- **DSBEa ETA GIZARTERATZE/PARTE-HARTZE EREMUA:** Uste dugu gaur egun enpleguak protagonismo handiegia duela gizarteratze-estrategian. DSBEa eskuratu eta mantendu ahal izatea estrategia horren arrakasta/porrotaren mende dago, nabarmen. Eta horrek ahultasun-egoeran jartzen ditu enplegutik oso aldentuta dauden kolektiboak.

Gizarteratze-prozesuetan dugun esperientzian oinarrituta, ikuspegi zabalagoa duen gizarteratze-sistema bat proposatzen dugu; parte-hartze soziala, aktibazio soziala eta espazio sozialen eta erlazioen garapena gizarteratzeko funtsezko elementutzat hartuko dituen sistema bat. Era berean, uste dugu beharrezkoa dela bi elementu hauek konektatzea: batetik, gizarteratzeko sostenguak jasotzeko eskubidea, sistemak bermatu nahi duena, eta bestetik, hainbat pertsonak erakunde sozialen proiektuetan izandako ibilbidea. Horretarako, ituna ezarri behar da Hirugarren Sektore Sozialeko erakundeekin eta horiekin batera eta era koordinatuan lan egin behar da.
- Gaur egungo Legeak (1. artikulua. Xedea eta eremua) aintzat hartzen du “bazterkeria-arriskuari aurre egiteko eta bazterkeria pertsonala, soziala eta laborala arintzeko tresnak izateko eskubidea”, eta horretan oinarrituta, **uste dugu laneratzeko eta gizarteratzeko sostengua jasotzeko eskubideak herritar guztiei irekita egon behar duela**, eta ez soilik DSBEa jasotzen duten pertsonen mugatuta, praktikan horietan ari baita jartzen lehentasuna. DSBEaren babesetik kanpo gelditzen den pobrezia- eta bazterkeria-errealitatea kontuan hartuta, gizarteratzeko eta laneratzeko laguntzak mugatzeak babesgabetasun bikoitzean kokatzen du pertsona talde hori: DSBEaren irismenetik kanpo daude, eta baita gizarteratzeko eta laneratzeko estrategien irismenetik kanpo ere.
- **DSBEa ETA LANERATZE-EREMUA:** DSBEa eta Enplegua konektatzeko garaian une kritiko bat dago, DSBEa jasotzen duten pertsonak lanean hasten direnean; izan ere, gaur egungo testuinguruan eta egoera horretan dauden pertsonen kasuan, lanpostuak lanaldi partzialekoak eta behin-behinekoak izaten dira beti. Horregatik, ezinbestekoa da prestazioaren konplexutasuna egokitzea babes ekonomikorako sistemaren beharra duten herritar askok eskuratzen dituzten lanpostu motetara. Egokitzapen-falta, bidegabeko ordainketak, eta prestazioaren eta pertsonen lan-eremuaren arteko doiketa-faltak eragiten dituen etenaldiak direla eta, DSBEaren babesa ahula eta aldizkakoa da, praktikan.

Gizarteratzeko beharrezkoak diren laguntzak jasotzeko eskubidearen ikuspuntutik, **uste dugu beharrezkoa dela ituna ezartzea eta koordinatzea lan-aktibaziorako eta laneratzeko**

prozesuetan laguntzen duten hirugarren sektoreko erakundeekin, ekonomia solidarioaren eremuko erakundeekin, eta enplegu inklusiboaren aldeko apustua egitea.

- **DSBEa ETA ETXE BIZITZA EREMUA:** DSBEa eta ETXE BIZITZA konektatzeko garaian une kritiko bat dago, familiak etxebizitza sistema publikora sartzen direnean (bereziki, etxebizitza publiko bat esleitzen zaienean). Une horretan, ezinbestekoa da bi sistemak ahal bezainbeste koordinatzea eta pertsona eta familia horiek bizi duten momentua eta gizarteratze-prozesua kontuan hartzea, deserrotze behartuak saihesteko batez ere adingabeak dituzten familietan, kasu horietan adingabeen sozializazio- eta gizarteratze-prozesua baitago jokoan. Beharrezkoa da etxebizitza sozial jakin bati uko eginez gero prestazioa eteteari uztea (erabaki hori eragin dezaketen testuingurua eta egoera kontuan hartu gabe), eta beharrezkoa da ekipamendurako laguntzak kontuan hartzea.

Oraingo honetan ere, beharrezkoa da bizitegi-baliabideekin esku hartzen duten hirugarren sektoreko erakundeak ezagutzea eta haiekin koordinatzea.

Laguntza hobetzarren pertsona ardatz hartuta eta ikuspegi integraletik, ikusten dugu beharrezkoa dela ere **pertsonekin lan egiten duten profesionalen arteko erreferentziak argitzea eta pertsonen gizarteratze-prozesuan laguntzen ari diren hirugarren sektore sozialeko erakundeen, gizarterbitzuen eta Lanbideren arteko esku-hartzea koordinatzeko mekanismo eraginkorrak ezartzea.**

3.2.2.- BABESAREN EGONKORTASUNA. DSBEaren irisgarritasuna eta egonkortasuna.

DSBEa IZAPIDETZEA ETA MANTENTZEA: Aipaturiko txostenetan oinarrituta (DSBEaren inguruko gorabeherak eta ahultasun sozial kronikoan dauden familien bizi-baldintzak), ikusi dugu DSBEa eskuratzeko prozesu administratiboa konplexua dela eta, behin sisteman sartutakoan, behin eta berriz prestazioak eteten direla edo kobratzeko gorabeherak egoten direla; gainera, gai horren inguruan desinformazio eta nahasmendu handia dagoela erakusten digute Caritasera etortzen diren pertsonak. Ziurgabetasun horren eraginez, babes materialeko zoru egonkor bat sortzeko eta horren gainean gizarteratze- eta laneratze-ibilbideak eraikitzeko gaitasuna galtzen du sistemak. Funtsean, DSBEaren estaldura aldizkakoa da Caritasen laguntza jasotzen duten herritar askorentzat, batez ere prozedura administratiboarekin zerikusia duten gorabeherengatik.

Azken batean, pertsona ardatz hartuko duen, eskubide-subjektuentzat ulergarria izango den, prozesuekin koherentea izango den eta ikuspegi integrala izan den babes- eta gizarteratze-sistema baten aldeko apustua egiten dugu.

3.3.- GIZARTE KOHESIORA BIDERATUTAKO IKUSPEGIA.

Gizarteratzeko eta Diru Sarrerak Bermatzeko Sistema gizarte-kohesioa sustatzen duten politika sozialen ikuspuntutik fokatzearren garrantzia azpimarratu nahi dugu. Legeen espirituaren eta haien garapen arauemailearen eta aplikazio praktikoaren arteko koherentzia zaintzaren aldeko apustu argia egin dadin eskatu nahi dugu. Hortaz:

- Iruzurra ardatz hartzen duen ikuspuntua gainditu behar da.
- Sistema legitimatu behar da, pobrezia- eta bazterkeria-egoerak jasaten dituzten kolektibo guztiak defendatuta. Estereotipoen eta estigmatizazioaren kontra borrokatu behar da.
- Gizarteratzearen garapenaren aldeko apustu argi eta irmoa egin behar da: bizikidetza, kolaborazioa eta partaidetza sozial eta komunitarioa, gizarteratzea eta laneratzea, informazio- eta sentsibilizazio-kanpainak, balioak, kulturartekotasuna, etab.

4.- 15 PROPOSAMENEN ETA BESTE ALDERDI BATZUEN ANALISI LABURRA.

4.1.- EZTABAIDARAKO DOKUMENTUA. DSBEa ERREFORMATZEKO PROPOSAMENARI BURUZKO HAUSNARKETA.

Aurrekariak:

- Enplegu eta Gizarte Politiken Sailak aurkeztutako txosten sakona, diru-sarrerak bermatzeko euskal sistemaren hobekuntzari buruzko debatea abiatzeko oinarri-dokumentu gisa erabil daitekeena.
- Badirudi Lanbidek DSBEa kudeatzeko garaian izaten dituen arazoetatik abiatuta fokatu dela, erantzun egokitu eta eguneratua behar duen errealitate sozial berriaren analisitik abiatuta fokatu beharrean.
- Iruzurrarekiko obsesio gehiegizkoa hautematen da. Diskurtsoak bere horretan jarraitzen du, aldaketa behar da. Iruzurri buruzko datu objektiboak eman behar dira.

1. proposamena: Bizikidetza-unitateak ezartzeko erabiltzen den formula aldatzea.

- Etxebizitza bakoitzeko DSBE bakarra eskuratu ahal izateko arau orokorrak atea zabalik uzten du elkarren artean harreman afektibo edo familiarrik ez duten pertsonen “inguruabar jakin batzuetan” salbuespenezko trataera jasotzeko, baina ez da argi zehazten zein d(ir)en salbuespenezko trataera jasotzeko irizpidea(k). Hau da, beste mota batzuetako bizikidetza-unitateak ezartzeko aukera zabaltzen du, baina aukera hori garatu gabe. Zehaztasun falta dela tarteko, baliteke profesionalak era subjektiboan interpretatzea. EAEn etxebizitza-eskasia dago eta daudenak garestiak dira; ondorioz, zaila da familia bakar batek bere oinarrizko beharretarako gastuei aurre egin ahal izatea.

2. Proposamena: Prestazioaren eta osagarrien oinarrizko zenbatekoa zehazteko formula aldatzea.

- Etxebizitza baten barruan, pertsona edo familia independenteak eta eskubide berak izan ditzaketenak hartuta, bizikidetza-unitate nagusia edo lehentasunezkoa eta sekundarioa zein diren ezartzeko prozedurak kezka eragiten du. (Egoera horretan dauden pertsonen proposaturiko hurbilketa bateratua aukeratu dezakete edo prestazio-eskari bat egin dezakete -bakarra etxe bakoitzeko, erabakitzen dutenaren arabera-, etxean bizi diren pertsonen parte bati bakarrik dagokiona)

- Beste adierazle batzuekiko (LGS, OAEAP...) erreferentziarik edo loturarik ez dago.
- Zenbatekoak eguneratzeko irizpideak behar dira.

3. proposamena: EAEn erroldatuta egon beharreko gutxieneko epeari buruzko aldaketak.

- Seme-alaba adingabeak dituzten familia-unitateei gutxieneko erroldatze-epea 24 hilabetera murriztea positiboa da, baina ez da nahikoa.
- Gizarteratzeko eta Diru Sarrerak Bermatzeko Legearen 2011ko aldaketan hiru urtera igo zen epea lehendik zegoen bezala utzi eta urtebetera jaisteko proposatzen dugu, gutxienez.

4. proposamena: Errefuxiatuek edo asiloa edo nazioarteko babesia eskatzen duten pertsonen prestazioa eskuratzeko bete beharreko baldintzen inguruko aldaketak, erroldari eta dokumentazioaren aurkezpenari dagokienez.

- Proposamen hau positiboa da.
- Etorkin ekonomikoak kanpoan gelditzen dira, haien mugikortasuna ez delako arrazagatik, erlijioagatik, etab., jasandako jazarpenaren ondorio, pobrezia eta miseriaren ondorio baizik. Horrela bada, trataera diferentzial bereizlea ezartzen da.
- Ez dago proposamenik nazioarteko babeserako sistema eteten denerako.

5. proposamena: EAEn egiazko bizilekua egiaztatzeko moduen inguruko aldaketak.

- Proposamen honek hartzaileenganako estigma eta "susmoa" indartzen ditu eta kudeaketa administratiboa zailtzen du.
- Bizilekua identifikatzeko eta egiaztatzeko sistemak edo bestelakoak beste sistema publiko batzuetan (osasan-sisteman, hezkuntza-sisteman...) baliagarritzat jo eta erabiltzen diren berberak izan behar dute. Identifikatzeko eta egiaztatzeko metodoen homogeneotasun ezak estigmatizazioa eta susmoa indartzen ditu.
- Logika horri jarraiki, udalei dagokie erroldatze-egiaztariak igortzea eta horiexek dira baliagarritzat jo behar diren dokumentuak.
- Egiazko bizilekua ziurtatzeko modua ez da definitzen eta hori zehaztuko duen ezein protokoloak saihestu egin behar du sistema konplexuagotzea eta DSBEa eskatzen duten pertsonak babesgabetasun juridikoan gelditzea.

6. proposamena: Ondareari buruzko aldaketak.

- Proposamenaren espiritua positiboa da.
- Ondasunak balio txikikoak edo gauzatzeko zailak direla frogatzen bada, ez du eraginik izango DSBEaren zenbatekoan.
- Minorazio-taula bat argitaratu behar da, balioa duten edo gauzatu litezkeen ondasunetarako.

7. proposamena: Bidegabeko ordainketak eta kobrantzak erreklamatzeko sistema arrazionalizatzeko eta hartzaileen segurtasun juridikoa bermatzeko aldaketak.

- DSBE espedienteen kudeaketa-mekanismoak (aplikazio informatikoa, sinplifikazioa eta beste sistema batzuekiko -enplegua, osasuna- koordinazioa) hobetzeko beharra bistakoa da, bidegabeko ordainketak edo atzerapenak ez gertatzeko edo minimizatzeko.
- Beharrezkoa da Legearen aldaketa argitaratu aurretiko bidegabeko kobrantzen preskripzioa bermatzea, eta bidegabekoak dituzten DSBEaren hartzaile guztiei ordainketa zatikatua egiteko aukera ematea, haien egoera sozial erreala baloratuta eta kasu guztietan LGSa kontuan hartuta.

8. proposamena: DSBEa jasotzeko irregulartasunak egon direla adieraz dezaketen erabilera detektatzeko aldaketak.

- Eremu horretako aldaketak kudeaketaren hobekuntzan eta kasu bakoitzaren jarraipenean oinarritu beharko dira.
- DSBEa jasotzen duten pertsonak erabilera desegokia egiten ote duten susmoa dagoela azpimarratzen da. Eta hortaz, prestazio horren irudi negatiboa helarazten da beste behin gizartera.
- Diagnostiko soziala eta jarraipen soziala egiteko beharra dago.

9. proposamena: Enplegua sustatzeko sistemak hobetzeko eta arrazionalizatzeko aldaketak.

- Denbora-muga ezabatzea positiboki baloratzen da.
- Ez dirudi eraginkorra izango denik soldata-osagarri gisa jaso daitekeen hileroko prestazioari 400 euroko muga jartzea. Osagarria soldata errearen eskastasunera egokitu behar da, eta prestazio globalean dagoeneko badaude gehieneko mugak.

10. proposamena: Enpresa arrunta DSBEa jasotzen duten pertsonentzako edo luzaroko langabeentzako enplegu-aukeren sorkuntzan inplikatzeko aldaketak.

- Garrantzitsua da enpresa arrunta enplegu-sorkuntzan inplika dadin sustatzea, baina ez soilik DSBEa jasotzen duten pertsonen begira.

11. proposamena: Aktibatze zailtasun handiak dituzten prestazio-hartzaileen laneratzeko eskubidea gauzatzeko eta haientzako enplegu-aukerak sortzeko aldaketak.

- Beharrezkoa zen gizartearentzako lanen inguruko kontraprestazioa desagertzea.
- DSBEa kronifikatzen denean, lan ez egitearen erantzule bakarrak onuradunak direla pentsatzea saihestu behar da.
- Kontuan hartu behar dugu pertsona-kolektibo jakin baten enplegarritasuna biziki konplexua dela eta, kasu horietan, sustapen eta aktibazio soziala enpleguarekin lotuta ez dauden tresnekin artikulatu behar dela.

12. proposamena: DSBEaren inguruan ezarritako zigor-araubidea argitzeko eta iruzur-kasuetan laguntzaileen erantzunkidetasuna zigortzeko aldaketak.

- Jokabide horiek DSBEari buruzko Legeari ez dagozkion zigor-arauetan aztertu beharko lirateke, indarrean dagoen legediari erreferentzia eginda.

- ✚ **13. proposamena: DSBEa jasotzen duten eta autonomia funtzionalean eta harreman-integrazioan babesa behar duten pertsonen jarraipena hobeto egingo dela bermatzeko aldaketak.**
 - Proposamen interesgarria da, eta beharrezkoa da gizarte-zerbitzuek DSBEaren hartzaileekiko duten papera berreskuratzen lagunduko duten erreferentziazko pertsonak ezartzea.

- ✚ **14. proposamena: Gizarteratzeko eta Diru Sarrerak Bermatzeko Euskal Sistemaren analisi bateratua.**
 - Sistemen koordinazioak eta esparru fiskal orokorrean politika fiskalak eta diru-sarrerak bermatzeko politikak hobeto integratzeko neurriak sartzeko aukerak eragin positiboa izan dezake bai kudeaketan bai eragin sozial normalizatzailean. Zehaztasun maila handiagoa behar da.

- ✚ **15. proposamena: DSBEaren kudeaketari eta eraginari buruzko datuen eskuragarritasuna hobetzeko aldaketak.**
 - Garrantzitsua da jarraipena maximizatzea, DSBEaren gardentasuna eta haren eraginkortasunaren eta eraginaren egiaztapena bermatzeko.

4.2.- KONTUAN HARTU BEHARREKO BESTE ALDERDI BATZUK.

- Erreforma aprobetxatzea sistema kudeaketa hobetzeko irizpidez hornitzeko, eskuragarriago egiteko (ezagutzera emanaz eta prestazioa eskuratzeko izapideak eta betebeharrak sinplifikatuz) eta behar duten pertsona guztiengana iristeko aukera emateko.
- Eremu juridikzionala deszentralizatzea, pertsonen haien bizilekuaren arabera jo ahal izateko auzibidera, erakunde kudeatzailearen egoitza gorabehera (kasu honetan Eusko Jaurlaritza, Gasteizen).
- Prestazioa etetea eragin duten argudioak argiago adieraztea, pertsonen ulertzeko moduan, hobeto erantzun ahal izateko edo eskatzen zaien horren gainean helegitea aurkeztu ahal izateko.
- Pertsona bakoitzaren jarraipeneko erreferenteak indartzea, zigor-kontrola baino sustapena bultzatuz.
- Hartzaileek beren espedientea eskuragarri izatea, ahalik eta gardentasun handiena bultzatzeko eta hartzaileen babesgabetasuna saihesteko.
- Pertsonengan eragina duten erakundeen artean eta sistema publikoen artean (enplegua, etxebizitza, gizarte-gaiak, osasuna..) koordinazioa bermatzea.
- 2017-2020ko Inklusio Plana egitea eta garatzea, eskubide bikoitza bermatuz eta aktibatu ezin diren pertsonentzako ere ibilbideak proposatuz.
- Euskadiko Hirugarren Sektore Sozialeko erakunde eta sareekiko ituna indartzea.
- Parte-hartzean oinarritutako erreforma-prozesua bermatzea, etengabeko jarraipenarekin eta Hirugarren Sektorearen benetako presentziarekin.

- Hirugarren Sektorean bermatzea eta gizarteratzea bultzatzeko ibilbideak hitzartzea harekin.
- Gizarteratzeko eta Diru Sarrerak Bermatzeko Sistema balioan jartzea herritarrei begira, komunikazio-estrategien eta -kanpainen bidez.
- Gaur egun babes-sistematik kanpo dauden pertsonen erantzun egokia emango dien sistema bat eraikitzea. Pertsona horiek arrazoi hauengatik egon daitezke babes-sistematik kanpo:
 - ✓ Informazio faltagatik
 - ✓ Eskakizunak ez betetzeagatik
 - ✓ Behin-behineko edo behin betiko eteteengatik